



INICJUJ Z FIO

Granty dla młodych organizacji pozarządowych, grup nieformalnych i samopomocowych z województwa kujawsko-pomorskiego



INICJUJ Z FIO – PODSTAWOWE DANE

- Program grantowy dofinansowany ze środków Programu Fundusz Inicjatyw Obywatelskich
- Cel: zwiększenie liczby inicjatyw oddolnych podejmowanych przez mieszkańców województwa oraz wzmocnienie młodych organizacji
- 2. operatorów wojewódzkich: Stowarzyszenie Kujawsko-Pomorski Ośrodek Wsparcia Inicjatyw Pozarządowych Tłok i Towarzystwo Rozwoju Gminy Płużnica
- 3 konkursy: w 2014, 2015 i 2016 r.



I EDYCJA - 2014

46 dotacji przyznanych przez Ośrodek Tłok

58,14% - organizacje i grupy z miast

27,91% - organizacje i grupy z terenów wiejskich

13,95% - organizacje i grupy z małych miast

19 dotacji – dla młodych organizacji pozarządowych na zakup sprzętu, adaptację lokalu

27 dotacji – na projekty w sferze pożytku publicznego



II EDYCJA - 2015

56 dotacji

Młode organizacje pozarządowe – 30
dotacji

Grupy nieformalne z opiekunem – 17
dotacji

Grupy nieformalne bez opiekuna – 9
dotacji



WARSZTATY NAUKOWE „ŚWIATŁO I BARWA”



WARSZTATY RODZINNE „PRZYSZŁOŚĆ W NASZYCH RĘKACH”



SPRZĘT DLA MŁODYCH ORGANIZACJI POZARZĄDOWYCH



WARSZTATY KULINARNE - KRAJNA



ZAJĘCIA KOMPUTEROWE DLA SENIORÓW - TORUŃ



ĆWICZENIA STRAŻACKIE DLA MŁODZIEŻY - WROCKI



SPOTKANIA MAM DZIECI AUTYSTYCZNYCH



AKCJA „NOŚ ODBŁASKI, BĄDŹ WIDOCZNY” - POWIAT MOGILEŃSKI



ZAJĘCIA TERAPEUTYCZNE - INOWROCŁAW



BIEG PRZEŁAJOWY – MŁODE KOWALEWO



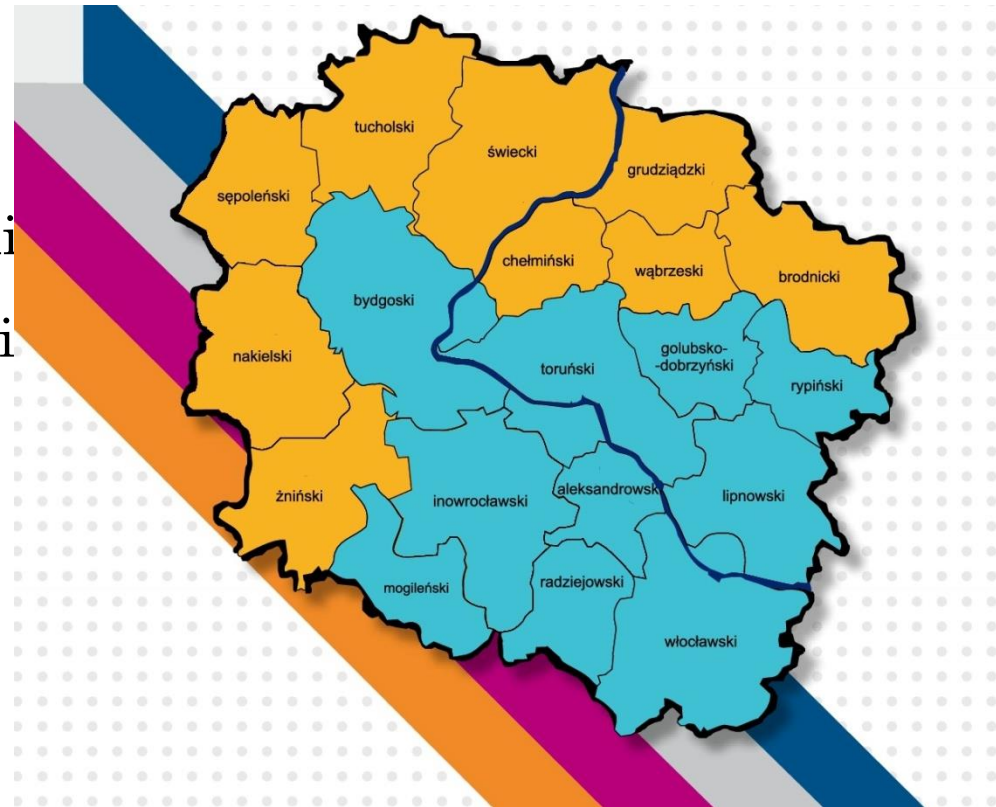
III EDYCJA - 2016

- 04.01.2016 – ogłoszenie konkursu
- 04.01.2016 – 30.01.2016 – nabór wniosków
- 30.01.2016 – 25.03.2016 – ocena i ogłoszenie wyników
- 25.03 – 30.03 2016 – podpisywanie umów
- 1.04 – 15.10 realizacja projektów



OPERATORZY WOJEWÓDZCY, CZYLI DO KOGO PO GRANT

- **OŚRODEK TŁOK:**
POWIATY: bydgoski, toruński, golubsko-dobrzyński, rypiński, lipnowski, aleksandrowski, radziejowski, inowrocławski, włocławski, mogileński
- **TOWARZYSTWO ROZWOJU GMINY PŁUZNICA:**
POWIATY: brodnicki, wąbrzeski, grudziądzki, chełmiński, świecki, tucholski, sępoleński, nakielski, żniński, inowrocławski, aleksandrowski, lipnowski, mogileński, radziejowski, włocławski



DLA KOGO GRANTY (I)

MŁODE ORGANIZACJE POZARZĄDOWE

- Wpisane do KRS (lub do ewidencji starosty) nie wcześniej niż 18 miesięcy od dnia złożenia wniosku o mikrodotację
 - Ich roczny budżet nie przekracza 25 tys. zł
-
- Terenowe oddziały nieposiadające osobowości prawnej – za zgodą zarządu głównego organizacji
 - Terenowe oddziały z osobowością prawną – mogą aplikować niezależnie od zarządu głównego

DLA KOGO GRANTY (II)



GRUPY NIEFORMALNE

co najmniej 3 osoby


realizacja lub chęć realizacji
działań w sferze pożytku
publicznego

brak osobowości prawnej




DLA KOGO GRANTY (III)

W konkursie mogą wziąć udział te organizacje i grupy, które mają siedzibę w województwie kujawsko-pomorskim i **planują prowadzić działania na terenie jednej lub wielu gmin z terenu województwa kujawsko-pomorskiego.**



W konkursie mogą wziąć udział podmioty/grupy, które otrzymały we wcześniejszych latach mikrodotacje w ramach „Inicjuj z FIO” i **wywiązały się z obowiązku prawidłowego i terminowego rozliczenia mikrodotacji.**



Spółdzielnie socjalne mogą wnioskować jedynie na realizację zadań ze sfery pożytku publicznego.



SKŁAD GRUPY NIEFORMALNEJ

Wiek

- Lider – osoba pełnoletnia, pozostali członkowie grupy nie muszą być pełnoletni

Zameldowanie

- Członkowie grupy nieformalnej mogą – lecz nie muszą – być zameldowani na terenie woj. kujawsko-pomorskiego

Sytuacja zawodowa

- **Pracownicy** organizacji pozarządowej/instytucji publicznej – nie więcej niż 50% członków grupy

Udział

- 1 osoba może być członkiem jednej grupy
- **Żaden z członków grupy nie może zasiadać w organach statutowych NGO**



LIDER GRUPY NIEFORMALNEJ



Osoba pełnoletnia

Nie pozostawał w stosunku pracy lub innym (umowy cywilnoprawne) z Operatorami mikrodotacji od 2014 r. do chwili obecnej



GRUPA NIEFORMALNA – DWIE DROGI WYSTĄPIENIA O GRANT

WE WSPÓŁPRACY Z ORGANIZACJĄ POZARZĄDOWĄ

- Podpisana umowa o współpracy grupy z organizacją partnerską – dołączona do wniosku
- Umowa reguluje m.in. kwestie własności ew. majątku grupy powstałego w wyniku realizacji projektu
- Po przyznaniu grantu – organizacja-opiekun zajmuje się jego rozliczaniem (dotacja wpływa na jej konto, to na nią są wystawiane faktury)
- Jedna organizacja może być opiekunem dwóch grup
- Organizacja, która sama składa wniosek o mikrodotację, może zostać opiekunem tylko 1 grupy

SAMODZIELNIE

- Rozliczaniem dotacji zajmuje się operator (Ośrodek TŁOK lub TRGP)
- Faktury za wydatki w projekcie są wystawiane na operatora
- Płatności – wyłącznie przelewy



DLA KOGO GRANTY (III)

GRUPY
SAMOPOMOCOWE



dobrowolne zespoły
osób, których
aktywne działanie
skierowane jest na
pokonywanie
problemów oraz
zmianę warunków
życia ich członków



PODMIOTY NIEUPRAWNIONE DO SKŁADANIA WNIOSKU O GRANT

- Partie polityczne
- Związki zawodowe
- Organizacje pracodawców
- Samorządy zawodowe
- Fundacje utworzone przez partie polityczne
- Organizacje pozarządowe niespełniające warunków dostępu – działające dłużej niż 18 mies.



MŁODE NGO - NA JAKIE DZIAŁANIA MOŻNA DOSTAĆ GRANT



zadania z zakresu wszystkich sfer działalności pożytku publicznego



sprzęt biurowy



sprzęt związany z obszarem działań organizacji



koszty adaptacji lokalu



oprogramowanie komputerowe



MŁODE NGO - NA JAKIE DZIAŁANIA MOŻNA DOSTAĆ GRANT



podniesienie kwalifikacji pracowników
lub wolontariuszy,



częściowe finansowanie kosztów
osobowych związanych z obsługą
księgową, prawną lub informatyczną,



poszerzenie zakresu świadczonych
usług



pomoc w opracowaniu merytorycznych
planów rozwoju (w tym również
związanych z przyznaną mikrodotacją)



NA JAKIE DZIAŁANIA MOŻNA DOSTAĆ GRANT

- **GRUPY NIEFORMALNE** - na realizację projektu w każdej ze sfer pożytku publicznego np. w sferze kultury, sztuki, turystyki, sportu, działań na rzecz dzieci, młodzieży, osób starszych, niepełnosprawnych, bezrobotnych, społeczności lokalnych, mniejszości itp.



ZADANIA Z ZAKRESU SFER DZIAŁALNOŚCI POŻYTKU PUBLICZNEGO – ZASADY KWALIFIKOWALNOŚCI KOSZTÓW

L.p.	Kategoria	Procentowy limit dotacji	Maksymalna kwota mikrodotacji 5000 zł w danej kategorii
I.	Koszty osobowe merytoryczne	brak limitu	brak limitu
II.	Koszty obsługi zadania publicznego, w tym koszty administracyjne (UWAGA! w przypadku grup nieformalnych koszty związane z rozliczeniem projektu nie mogą przekraczać 10% tej kategorii)	20% łącznie z kategorią IV.	1000,00 zł (łącznie z kategorią IV)
III.	Koszty związane z uczestnictwem bezpośrednich adresatów projektu	brak limitu	brak limitu
IV.	Koszty funkcjonowania organizacji związane z realizacją zadania	20% łącznie z kategorią II.	1000,00 zł (łącznie z kategorią II)
V.	Koszty wyposażenia związane z realizacją zadania (koszty niemożliwe do poniesienia przez grupy nieformalne bez Opiekuna)	10%	500,00 zł
VI.	Koszty adaptacji pomieszczeń dla celów realizacji zadania	10%	500,00 zł
VII.	Koszty wyjazdów służbowych osób zaangażowanych w realizację zadania	5%	250,00 zł
VIII.	Koszty związane z działaniami promocyjnymi projektu	5%	250,00 zł



ZASADY KWALIFIKOWALNOŚCI KOSZTÓW

Limity nie obowiązują młodych organizacji pozarządowych, które przeznaczają mikrodotację na sprzęt biurowy, sprzęt związany z obszarem działań organizacji, koszty adaptacji lokalu, oprogramowanie komputerowe, podniesienie kwalifikacji pracowników lub wolontariuszy, poszerzenie zakresu świadczonych usług.

Młode organizacje mogą częściowo finansować koszty osobowe związane z obsługą księgową, prawną lub informatyczną do nie więcej niż 20% dotacji, a pomoc w opracowaniu merytorycznych planów rozwoju do nie więcej niż 10% dotacji.



WYDATKI W RAMACH PO FIO SĄ KWALIFIKOWALNE, JEŻELI:

są niezbędne dla
realizacji projektu

są racjonalne i
efektywne

zostały faktycznie
poniesione i
udokumentowane,

zostały
przewidziane w
budżecie projektu



JAKIE WYDATKI **NIE MOGĄ** BYĆ FINANSOWANE W RAMACH FIO

- wydatki, które nie odnoszą się jednoznacznie do projektu
- jednorazowe wydarzenia (planowane przedsięwzięcia muszą być realizowane przez okres co najmniej 1 miesiąca)
- podatek od towarów i usług (VAT), jeśli może zostać odliczony w oparciu o ustawę z dnia 11 marca 2004 r. o podatku od towarów i usług
- zakup nieruchomości gruntowej, lokalowej, budowlanej;
- zakup środków trwałych (powyżej 3,5 tys. brutto)
- amortyzacja;
- leasing;
- rezerwy na pokrycie przyszłych strat lub zobowiązań;
- odsetki z tytułu niezapłaconych w terminie zobowiązań;
- koszty kar i grzywien;
- koszty procesów sądowych;
- nagrody, premie i inne formy bonifikaty rzeczowej lub finansowej dla osób zajmujących się realizacją zadania;
- koszty obsługi konta bankowego (nie dotyczy kosztów przelewów);
- zakup napojów alkoholowych;
- podatki i opłaty z wyłączeniem podatku dochodowego od osób fizycznych, składek na ubezpieczenie społeczne i zdrowotne, składek na Fundusz Pracy oraz Fundusz Gwarantowanych Świadczeń Pracowniczych, a także opłat za zaświadczenie o niekaralności oraz opłaty za zajęcie pasa drogowego);
- wydatki związane z prowadzeniem działalności gospodarczej przez Wnioskodawcę.



MIKRODOTACJA

- Kwota mikrodotacji nie może przekraczać **5000 zł**.
- W danej edycji konkursu można złożyć jeden wniosek o grant.
- Podmioty, które otrzymały mikrodotację, mogą ubiegać się o nią ponownie dopiero w kolejnej edycji.



TERMINY I WARUNKI SKŁADANIA APLIKACJI

Wniosek oraz budżet w **2 egzemplarzach (druk dwustronny)** należy złożyć

- w kopercie niebąbelkowej,
- egzemplarze spięte w skoroszycie,
- 1 wersja elektroniczna wniosku i budżetu nagrana na płycie CD/DVD, opisana tytułem projektu oraz nazwą organizacji lub imieniem i nazwiskiem lidera
- wymagane załączniki:

MŁODE NGO:

- Aktualny statut i KRS a także wniosek i budżet – w wersji elektronicznej na płycie cd/dvd

GRUPY Z OPIEKUNEM:

- Potwierdzona za zgodność z oryginałem kopia umowy o współpracy z opiekunem podpisana przez wszystkich członków grupy



TERMINY I WARUNKI SKŁADANIA APLIKACJI

- Wymagane dokumenty należy złożyć w siedzibie operatorów (osobiście – w godzinach pracy biur w godzinach od 8:00 do 16:00, bądź drogą pocztową) w wyznaczonym terminie - decyduje data stempla pocztowego.
- **Dla wnioskodawców z powiatów: toruńskiego, golubsko-dobrzyńskiego, rypińskiego, lipnowskiego, aleksandrowskiego, radziejowskiego, inowrocławskiego, włocławskiego, mogileńskiego, bydgoskiego:**

Stowarzyszenie Kujawsko-Pomorski Ośrodek Wsparcia Inicjatyw Pozarządowych
TŁOK

Pl. Św. Katarzyny 9, 87-100 Toruń
z dopiskiem na kopercie „Inicjuj z FIO”

- **Dla wnioskodawców z powiatów: brodnickiego, wąbrzeskiego, grudziądzkiego, chełmińskiego, świeckiego, tucholskiego, sępoleńskiego, nakielskiego, żnińskiego**

Towarzystwo Rozwoju Gminy Płużnica
87-214 Płużnica
z dopiskiem na kopercie „Inicjuj z FIO”



KRYTERIA FORMALNE OCENY PROJEKTÓW

- projekt został złożony w terminie określonym w ogłoszeniu o naborze (decyduje data stempla pocztowego);
- projekt jest napisany według formularza wniosku, jest czytelny i kompletny, tj. wniosek i budżet złożono w dwóch egzemplarzach i na płycie CD/DVD wraz z załącznikami w 1 egzemplarzu;
- projekt jest złożony przez organizację, grupę nieformalną lub samopomocową uprawnioną do udziału w konkursie, zgodnie z wytycznymi
- grupy nieformalne, samopomocowe które mają opiekuna z osobowością prawną przedstawiły umowę o współpracy z tą organizacją;
- wniosek został podpisany przez upoważnione osoby,
- siedziba wnioskującej organizacji pozarządowej znajduje się na obszarze województwa kujawsko-pomorskiego, w przypadku grup zadania są realizowane na terenie województwa,
- wniosek przekazano do właściwego Operatora ze względu na przynależność terytorialną
- organizacja prowadzi działalność nie dłużej niż 18 miesięcy (licząc do dnia złożenia oferty);



KRYTERIA FORMALNE C.D.

- w 2016 roku harmonogram projektu jest przewidziany nie później niż do dnia 15 października 2016;
- kwota wnioskowanej dotacji nie przekracza 5 tysięcy złotych;
- wnioskodawca złożył jeden wniosek – złożenie 2 wniosków przez tę samą grupę/organizację, będzie skutkowało ich odrzuceniem;
- wnioskodawca nie otrzymał wcześniej mikrodotacji w ramach PO FIO w tym samym roku, w którym składa wniosek;
- pracownicy instytucji publicznych lub organizacji pozarządowych stanowią nie więcej niż 50% członków grupy nieformalnej/samopomocowej, a także członkowie grup nieformalnych nie są członkami organów statutowych ngo;
- organizacje złożyły oświadczenie o wysokości budżetu za rok poprzedni oraz statut lub inny akt wewnętrzny określający zakres działalności organizacji;



KRYTERIA FORMALNE C.D.

- planowane przedsięwzięcie w sferze pożytku publicznego nie ma charakteru jednorazowego wydarzenia i będzie realizowane przez okres co najmniej 1 miesiąca
- lider grupy/osoba/y upoważniona/e do reprezentowania młodej organizacji nie pozostawał/y w stosunku pracy lub innym (umowy cywilnoprawne) z Operatorami mikrodotacji od 2014 r. do chwili obecnej dla wniosków składanych w 2016r.

Operator może wezwać wnioskodawców do uzupełnienia dokumentów w terminie **5 dni roboczych** od daty złożenia oferty.

Dotyczy to jedynie braku dokumentu - umowa o współpracy grupy nieformalnej/samopomocowej z opiekunem lub podpisu wszystkich członków grupy nieformalnej/samopomocowej pod umową.

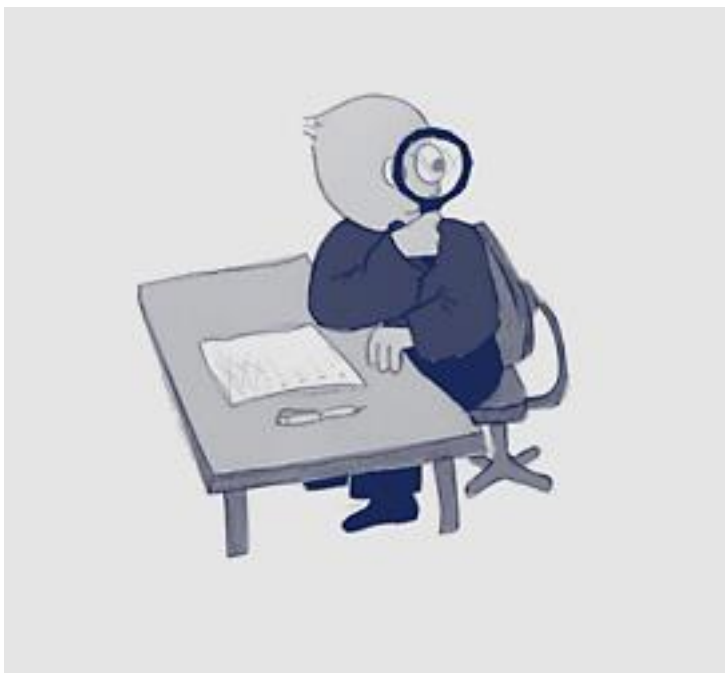
Niespełnienie warunków ubiegania się o mikrodotację oraz inne błędy, w szczególności:

- nieuzupełnienie wszystkich pól wniosku,
- niezłożenie podpisów pod wnioskiem lub złożenie ich przez nieuprawnione osoby,
- niepoprawne wypełnienie budżetu, w tym przekroczenie limitów budżetowych, wnioskowanej kwoty mikrodotacji itp.

BĘDĄ SKUTKOWAŁY ODRZUCENIEM WNIOSKU BEZ MOŻLIWOŚCI ODWOŁANIA



OCENA MERYTORYCZNA



- Wnioski, które spełnią wymagania formalne, zostaną przekazane do oceny merytorycznej członkom Komisji Oceny Wniosków powołanym przez operatorów.
- Każdy wniosek oceniany będzie przez 2 osoby, a w przypadku rozbieżności wprowadzona będzie opinia trzeciego eksperta – która będzie decydująca



KRYTERIA OCENY MERYTORYCZNEJ

- przydatność z punktu widzenia potrzeb społeczności lokalnej
- realność wykonania
- klarowność budżetu
- realność stosowanych stawek jednostkowych;
- doświadczenia (osób i organizacji) i kwalifikacje (osób) w realizacji projektów



KRYTERIA OCENY MERYTORYCZNEJ

Kryterium oceny – zawartość merytoryczna	
CZY SPRAWY BĘDĄCE PRZEDMIOTEM WNIOSKU SĄ WAŻNE DLA SPOŁECZNOŚCI LOKALNEJ/ CZŁONKÓW ORGANIZACJI?	
W JAKIM STOPNIU WSKAZANY CEL (CELE) PROJEKTU WYNIKA/JĄ ZE ZIDENTYFIKOWANYCH POTRZEB?	
CZY DZIAŁANIA ZAPLANOWANE W PROJEKCIE SĄ ZGODNE Z CELEM ORAZ PRZEWIDYWANYMI ZMIANAMI?	
CZY HARMONOGRAM DZIAŁAŃ MA SZANSĘ BYĆ REALIZOWANY? CZY JEST REALNY?	
W JAKIM STOPNIU ZAKŁADANE REZULTATY MOŻLIWE SĄ DO OSIĄGNIĘCIA DZIĘKI REALIZACJI ZAPLANOWANYCH DZIAŁAŃ?	
W JAKIM STOPNIU PROJEKT PRZYCZYNI SIĘ DO WZMOCNIENIA SPOŁECZNOŚCI LOKALNEJ/ORGANIZACJI REALIZUJĄCEJ PROJEKT?	
CZY PRAWDOPODOBNE JEST, ŻE PO ZAKOŃCZENIU FINANSOWANIA PROJEKTU DZIAŁANIA W NIM PODJĘTE BĘDĄ KONTYNUOWANE?	
CZY WNIOSEK BYŁ KONSULTOWANY W PUNKCIE DORADCZYM OPERATORÓW?	
CZY PROJEKT WNIOSKODAWCY PRZEWIDUJE WKŁAD WŁASNY W POSTACI PRACY WOLONTARYSTYCZNEJ/SPOŁECZNEJ?	



KRYTERIA OCENY MERYTORYCZNEJ

Budżet

NA ILE KALKULACJA KOSZTÓW JEST UZASADNIONA I SPÓJNA Z PLANOWANYMI DZIAŁANIAMIS? NA ILE PROPONOWANE WYDATKI SĄ NIEZBĘDNE DO REALIZACJI ZADANIA?

NA ILE PRZYJĘTE DO KALKULACJI STAWKI SĄ REALNE?



OCENA MERYTORYCZNA

Ostateczną decyzję o przyznaniu dofinansowania akceptują Zarządy Operatorów na podstawie ocen przyznanych przez członków Komisji Oceny Wniosków.

Dofinansowanie może zostać przyznane w pełnej lub niepełnej kwocie wnioskowanej przez organizację.

Decyzją Komisji Oceny Wniosków lub Zarządu Operatora środki mogą zostać wypłacone w 2 transzach: pierwsza transza w wysokości 80% mikrodotacji i druga w wysokości 20% po przedstawieniu częściowego sprawozdania.

Po wydatkowaniu min. 50% środków pierwszej transzy wnioskodawcy mogą złożyć sprawozdanie częściowe i zawniioskować o drugą transzę mikrodotacji.

Od decyzji dotyczącej oceny merytorycznej nie przysługuje odwołanie.



NAJCZĘSTSZE BŁĘDY FORMALNE

- Wniosek nie jest podpisany przez odpowiednią osobę
- Grupa z opiekunem – brak umowy o współpracy między grupą a opiekunem
- W umowie o współpracy wymieniono cały skład grupy (umowa zawarta między grupą w składzie ... a ngo reprezentowaną przez ...), ale podpisał się pod nią tylko lider
- Nieuzupełnione wszystkie pola wniosku
- Niepoprawnie wypełniony budżet
- Nierealny harmonogram – nie mieszczący się między 1.04.2016 a 15.10.2016



NAJCZĘSTSZE MERYTORYCZNE BŁĘDY WE WNIOSKU

- W diagnozie problemu nie odwołano się do danych liczbowych
- Projekt mało spójny
- Określono problem i jego przyczyny, ale nie podano skutków
- Cele nie wpisują się w zdefiniowany problem
- Cele nie są mierzalne
- Nie podano, w jaki sposób będzie można zmierzyć rezultaty projektu
- Nie opisano, w jaki sposób projekt wzmocni społeczność lokalną
- Nie podano PLANOWANYCH źródeł finansowania kontynuowanych działań



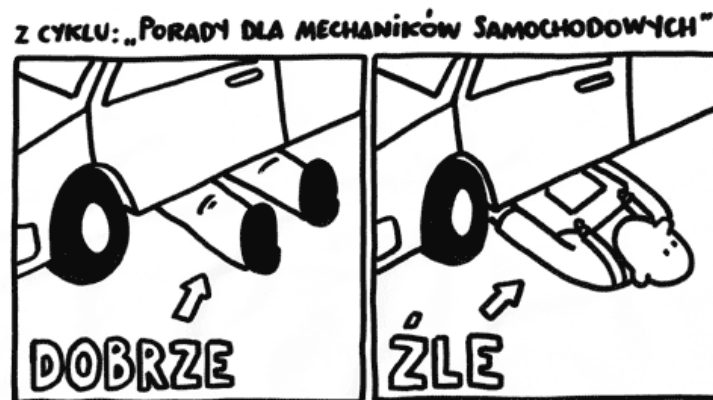
NAJCZĘSTSZE MERYTORYCZNE BŁĘDY W BUDŻECIE

- Wydatki wpisane w budżet nie są odpowiednio opisane i uzasadnione w części merytorycznej wniosku – oceniający stwierdza, że nie są to wydatki niezbędne do realizacji zadania
- Stawki są zbyt wysokie
- Ogólnie określone rodzaje kosztów utrudniają sprawdzenie realności przyjętych stawek



NA KŁOPOTY –DORADCA, CZYLI KTO MOŻE POMÓC W PRZYGOTOWANIU WNIOSKU

- Możliwość bezpłatnej konsultacji wniosku z doradcami zatrudnionymi w biurach operatorów
- Tylko doradztwo elektroniczne (zgloszenia.fio@tlok.pl) - koniec na 14 dni przed zakończeniem naboru wniosków
- Jeden wniosek można skonsultować 1 raz.
- Dodatkowe punkty za skonsultowanie wniosku!



GRANT I CO DALEJ

- Przyznane dotacje zostaną przekazane na konto bankowe organizacji po podpisaniu umowy, w której określone będą zasady współpracy oraz warunki rozliczenia otrzymanej dotacji.
- **Kto podpisuje umowę?**
 - NGO i operator
 - Grupa nieformalna (lider) i operator
 - Grupa nieformalna (lider), organizacja-opiekun i operator (umowa trójstronna)



DO CZEGO ZOBOWIĄZUJE MNIE PROJEKT?

- W terminie 14 dni od zakończenia realizacji projektu będącego przedmiotem mikrodotacji młoda organizacja/grupa składa szczegółowe sprawozdanie finansowo-rzeczowe wg wzoru, który będzie dostępny na stronach operatorów
- W terminie **7 dni** od zakończenia realizacji projektu należy zwrócić środki niewykorzystane na realizację projektu na konto bankowe Operatora .
- Młoda organizacja/grupa, która otrzymała wsparcie w postaci mikrodotacji jest zobowiązana poddać się monitoringowi i kontroli dokonywanej przez operatora lub/i instytucję zarządzającą.
- W trakcie realizacji projektu należy prowadzić i przysyłać na adres fiio@tlok.pl dokumentację zdjęciową, filmową lub audiowizualną z realizacji projektu wraz z pisemną zgodą autora na zamieszczanie materiałów w bezpłatnych publikacjach i artykułach dotyczących projektu „Inicjuj z FIO”, oraz umieszczenie na stronach internetowych.
- Jakakolwiek zmiana przeznaczenia lub zbycie sprzętu, narzędzi nabytych ze środków mikrodotacji przed upływem 3 lat od zakończenia przedsięwzięcia wymaga zgody Operatora.



PYTANIA

?

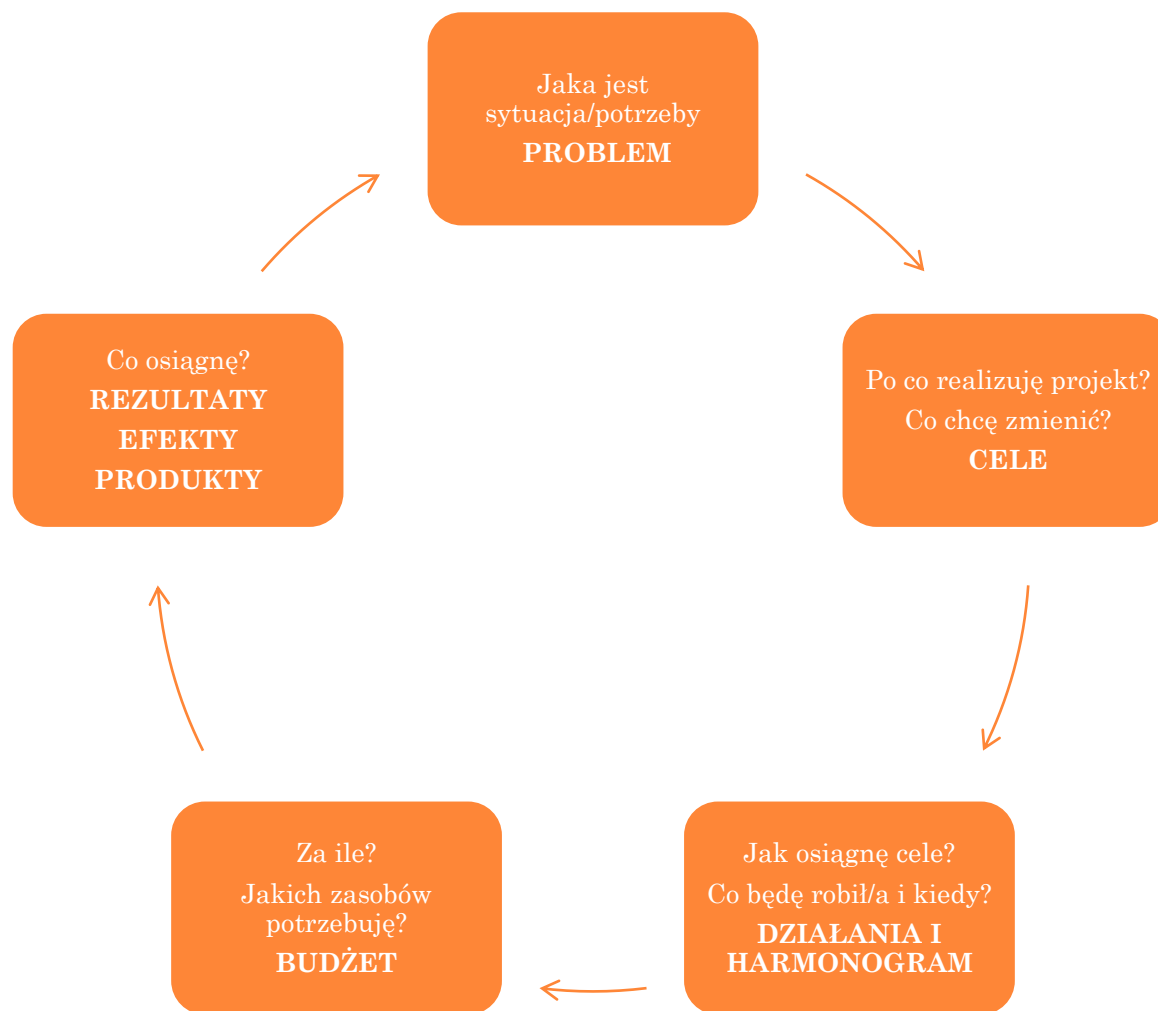


LOGIKA PROJEKTOWA DLA POCZĄTKUJĄCYCH

WNIOSEK = SPÓJNA CAŁOŚĆ



LOGIKA PROJEKTOWA DLA POCZĄTKUJĄCYCH



KROK I: OPIS PROBLEMU

- Z czego wynika potrzeba realizacji projektu?
- Jakie argumenty przemawiają za realizacją projektu?
- Jakie są przyczyny i skutki problemu, który chcę rozwiązać lub złagodzić przez moje działania?

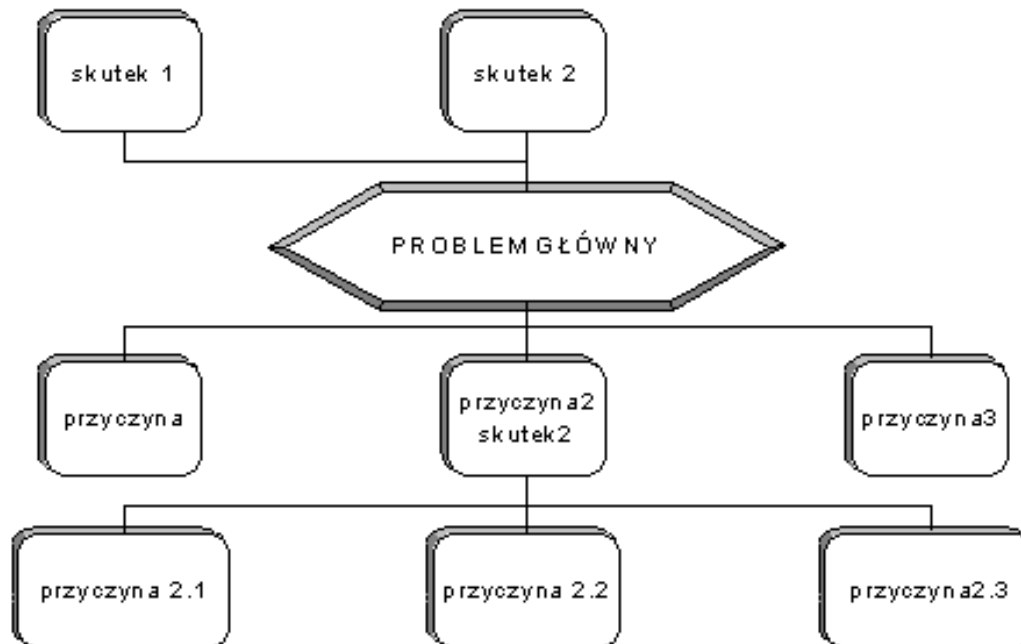


**ROZRYSUJ DRZEWO PROBLEMU, CZYLI
OKREŚL JEGO PRZYCZYNY I SKUTKI – DO
WYCZERPANIA**



DRZEWO PROBLEMU

Drzewo Problemów



KROK II: CELE PROJEKTU

- Mają określać, co się zmieni w sytuacji naszych odbiorców lub w środowisku, w którym realizujemy przedsięwzięcie, opisują **jaką zmianę chcemy osiągnąć**, odnoszą się do zidentyfikowanych problemów
- Używaj słów „**zwiększenie**”, „**zmniejszenie**”, „**rozwiniecie**”, „**wzmocnienie**” – odnoszących się do zmiany

- Cele mają być SMART:

S – *specific* – określone terytorialnie

M – mierzalne

A – ambitne

R – realne

T – *timebound* – określone w czasie

Np. Zwiększenie możliwości alternatywnego spędzania wolnego czasu dla 50. dzieci z osiedla Na Skarpie w okresie 3 miesięcy

- Mogą być pozytywnym odwróceniem drzewa problemów

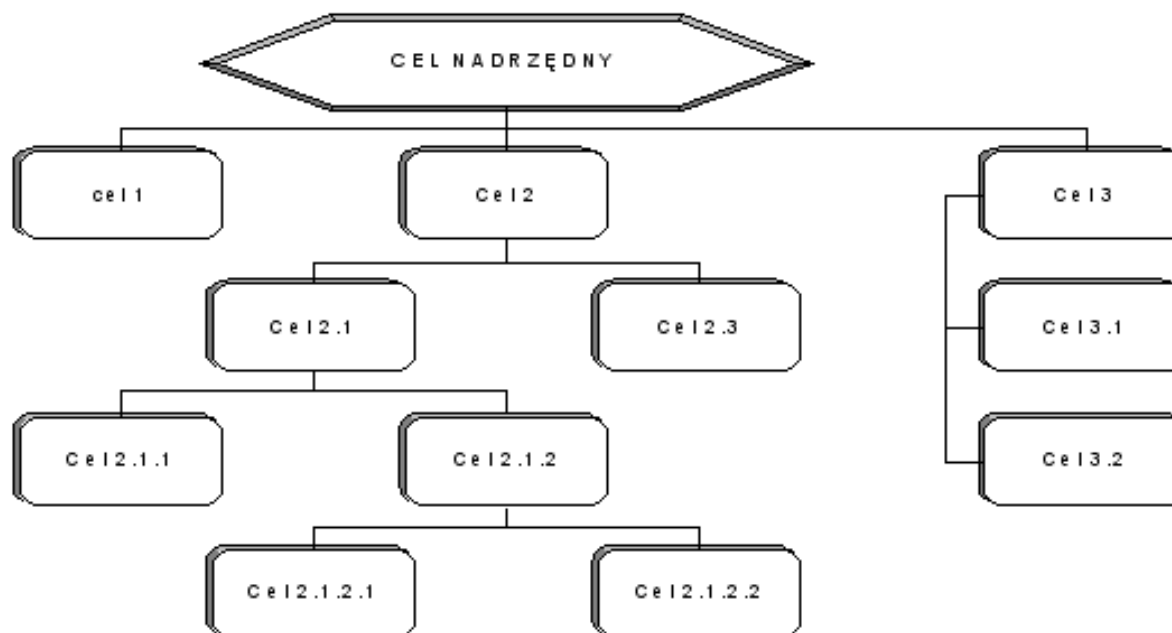


ROZRYSUJ DRZEWO CELÓW



DRZEWO CELÓW

Drzewo Celów



ĆWICZENIE:

CEL TO, CZY DZIAŁANIE? – OTO JEST PYTANIE!

- Organizacja warsztatów fotograficznych
- Zwiększenie możliwości alternatywnego spędzania wolnego czasu dla 25. dzieci z osiedla X w okresie 3 miesięcy
- Organizacja wystawy zdjęć
- Zakup aparatu fotograficznego
- Rozszerzenie oferty zajęć pozalekcyjnych dla 25. dzieci z osiedla X w wymiarze 1 godz. na tydzień
- Zorganizowanie festynu osiedlowego
- Budowa boiska
- Zorganizowanie turnusu rehabilitacyjnego dla osób niepełnosprawnych



KROK III: DZIAŁANIA

- Poprzez działania masz osiągnąć założone cele i rozwiązać/złagodzić zidentyfikowane problemy
- Zastanów się, jakie są najlepsze metody osiągnięcia celu, który sobie postawiłeś/aś!
- Określ czas realizacji (harmonogram) i ilość odbiorców Twoich działań.



KROK IV: BUDŻET

- **Spójny z projektem** – wszystkie koszty powinny odzwierciedlać działania, jakie przewidzieliśmy w projekcie
- **Adekwatny do projektu** – koszty w projekcie powinny być uzasadnione ze względu na poszczególne działania. W kosztorysie nie ujmujemy kosztów, których nie jesteśmy w stanie uzasadnić np. zakup komputera przy organizacji festynu
- **Realny** – kwoty wydatków powinny być odzwierciedleniem normalnych cen rynkowych – sprawdź u sprzedawcy towarów/usług, ile co kosztuje!
- **Czytelny**
- **Bezbłędny pod względem matematycznym**



KROK V: EFEKTY PROJEKTU

- Wskaż, jaka zmiana nastąpi w wyniku realizacji projektu dla Twojej organizacji/grupy i społeczności lokalnej
- Podaj konkretne rezultaty i produkty (wytworzone w projekcie dobra i usługi) np. warsztaty, publikacje, wydarzenia
- Zadbaj o to, by rezultaty były realne i możliwe do zmierzenia



DZIĘKUJĘ ZA
UWAGĘ

